

## Les abeilles, des alliées pour nos cultures : protégeons-les !

3<sup>ème</sup> édition, avril 2018

Cette note a été rédigée par un groupe de travail DGAI<sup>1</sup>, APCA<sup>2</sup>, ITSAP-Institut de l'abeille<sup>3</sup>, ADA<sup>4</sup> France et soumise à la relecture du CNE<sup>5</sup>.

- 1- Ministère de l'Agriculture et de l'Alimentation, Direction générale de l'alimentation.
- 2- Assemblée permanente des chambres d'agriculture.
- 3- Institut technique et scientifique de l'apiculture et de la pollinisation.
- 4- Fédération nationale des associations régionales de développement de l'apiculture.
- 5- Comité national d'épidémiologie dans le domaine végétal.

Crédits photos : J. Jullien (DGAI-SDQSPV), sauf p.3, apiculteur en action : Florence Aimont-Marie (CA 17).



En butinant de fleur en fleur, les insectes pollinisateurs participent à la production de nombreuses cultures et contribuent aussi à la qualité des récoltes. À l'échelle mondiale, 80 % des plantes à fleurs se reproduisent grâce à ces insectes auxiliaires, en particulier aux abeilles.

### Préserver la santé des abeilles

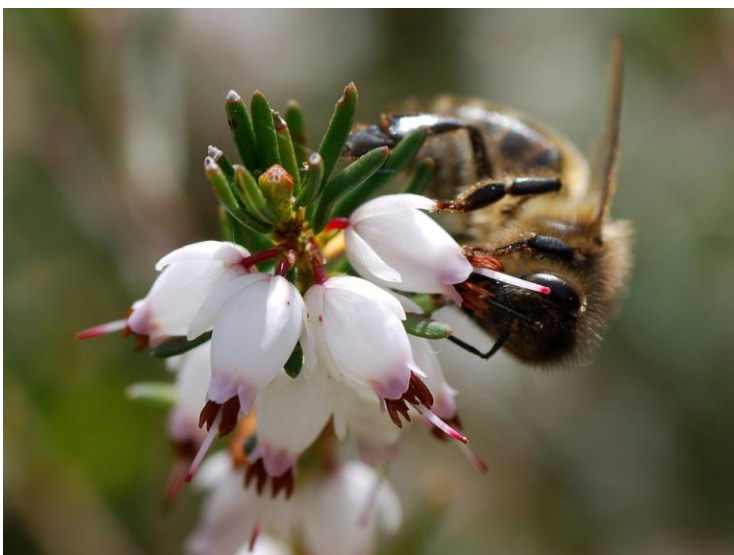
Les causes de dépérissement des abeilles sont multiples. La préservation de la santé du cheptel apicole implique la mise en place de bonnes pratiques au niveau de :

- la gestion des ressources alimentaires des abeilles ;
- la maîtrise des risques sanitaires du cheptel ;
- la protection des cultures par la mise en œuvre des méthodes de lutte intégrée.

Pour protéger les insectes pollinisateurs, les pouvoirs publics ont renforcé les études écotoxicologiques, la réglementation, ainsi que les contrôles sanitaires et phytosanitaires.

### Les voies d'exposition

Des intoxications d'insectes pollinisateurs peuvent se produire quand les produits phytopharmaceutiques sont appliqués, tant sur les plantes cultivées que sur la flore spontanée. La contamination peut avoir lieu à deux moments (pendant et après le traitement phytosanitaire), par deux voies d'intoxication différentes :



- **par contact** : quand l'abeille est exposée directement à un produit dangereux ; se pose sur une fleur ou sur la végétation traitée ; reçoit des vapeurs ou des poussières toxiques ;

- **par ingestion** : quand l'abeille prélève du nectar ou du pollen sur des fleurs contaminées suite à une pulvérisation ; par l'utilisation avant floraison d'un produit rémanent ou systémique ; suite à un enrobage de semence avec un produit systémique et persistant durant la floraison ; ou enfin par des poussières d'enrobage insecticide émises lors de semis en l'absence de mesures appropriées de gestion des risques.

## Connaître les risques toxicologiques pour les abeilles avant de traiter

### ETIQUETTE PRODUIT PHYTO.

#### Phrases de risque Spe 8

**« Précautions à prendre pour la protection de l'environnement »**

Dangereux pour les abeilles. / Pour protéger les abeilles et autres insectes pollinisateurs, ne pas appliquer durant la floraison. / Ne pas utiliser en présence d'abeilles. / Retirer ou couvrir les ruches pendant l'application et (indiquer la période) après traitement. / Ne pas appliquer lorsque des adventices en fleur sont présentes. / Enlever les adventices avant leur floraison. / Ne pas appliquer avant (indiquer la date).

Les professionnels de la production végétale, du paysage et des forêts doivent impérativement connaître l'écotoxicité des produits phytosanitaires avant de les utiliser. La règle de base consiste à lire **l'étiquette du produit** figurant sur l'emballage (classement toxicologique, phrases de risque correspondantes).

En complément, il est possible de consulter :

- le catalogue des produits phytopharmaceutiques et de leurs usages autorisés en France **e-phy** : [ephy.anses.fr](http://ephy.anses.fr)

- les **fiches de données de sécurité des produits phytopharmaceutiques** : [www.quickfds.com](http://www.quickfds.com) ou [www.phytodata.com](http://www.phytodata.com)

- **l'Index Acta phytosanitaire**, mis à jour chaque année ;

- la base **Agritox** qui renseigne sur le classement toxicologique des substances actives : [www.agritox.anses.fr](http://www.agritox.anses.fr)

## Le respect des obligations réglementaires\*



### • Conditions d'utilisation des insecticides et acaricides à usage phytosanitaire

D'une façon générale, il faut noter que l'arrêté du 28 novembre 2003, paru au Journal officiel du 30 mars 2004, **interdit tout emploi d'insecticides ou d'acaricides en période de floraison ou de production d'exsudats** ; ceci afin de protéger les abeilles et autres insectes pollinisateurs.

Par dérogation, l'emploi d'insecticides et acaricides en période de floraison ou de production d'exsudats est cependant possible dès lors que deux conditions sont réunies et respectées :

1. L'intervention a lieu **en dehors des périodes de butinage** (tard le soir, de préférence) : les abeilles peuvent être actives du lever du jour au coucher du soleil ;
  2. Le produit insecticide ou acaricide employé **bénéficie d'une mention « abeilles »**.
- L'arrêté définit en effet trois types de mention « abeilles » pouvant être attribuées aux insecticides ou acaricides :

- « *Emploi autorisé durant la floraison en dehors de la présence d'abeilles* » ;
- « *Emploi autorisé au cours de périodes de production d'exsudats, en dehors de la présence d'abeilles* » ;
- « *Emploi autorisé durant la floraison et au cours des périodes de production d'exsudats, en dehors de la présence d'abeilles* ».

### • Éviter les dérives lors des traitements

L'arrêté interministériel du 4 mai 2017 impose aux applicateurs de mettre en œuvre des moyens appropriés pour éviter tout entraînement des produits phytopharmaceutiques en dehors des parcelles ou des zones traitées. Il convient dans ce cadre d'éviter toute dérive des produits vers les ruches et ruchers.

### • Mesures anti-dérive lors du semis

L'arrêté interministériel du 13 janvier 2009 précise les conditions d'enrobage et d'utilisation des semences traitées par des produits phytopharmaceutiques en vue de limiter l'émission des poussières lors du procédé de traitement en usine.



\*pour consulter les textes réglementaires en vigueur, rendez-vous sur : [www.legifrance.gouv.fr](http://www.legifrance.gouv.fr)

### • **Proscrivez les mélanges de produits phytopharmaceutiques dangereux pour les abeilles**

L'association de certaines molécules à visée phytopharmaceutique peut faire courir un risque important aux pollinisateurs (effets possibles de synergies). Pour cette raison, il convient d'être extrêmement vigilant en matière de mélanges et de respecter l'arrêté ministériel du 7 avril 2010. Ce dernier prévoit dans son article 8 que « durant la floraison ou au cours des périodes de production d'exsudats, au sens de l'article 1<sup>er</sup> de l'arrêté du 28 novembre 2003 susvisé, **un délai de 24 heures soit respecté entre l'application d'un produit contenant une substance active appartenant à la famille chimique des pyréthriinoïdes et l'application d'un produit contenant une substance active appartenant aux familles chimiques des triazoles ou des imidazoles.** Dans ce cas, le produit de la famille des pyréthriinoïdes est obligatoirement appliqué en premier ». Les mélanges extemporanés de pyréthriinoïdes avec triazoles/imidazoles sont donc interdits en période de floraison et d'exsudation de miellat.

## **A RETENIR**

- **En période de floraison ou de production d'exsudats, il est interdit de traiter en présence d'abeilles.** Même si le produit comporte la mention « abeilles », cela ne signifie pas qu'il est inoffensif.
- **Des pollinisateurs sauvages sont présents sur des plages horaires plus larges au cours de la journée et avec des températures plus fraîches** (par ex. les bourdons). Les comportements et modes de vie de ces insectes (horaires de butinage, mode de nidification et de reproduction, préférences alimentaires, ...) sont variés et peuvent différer de ceux de l'abeille domestique. De plus, leur sensibilité aux produits phytopharmaceutiques peut être différente.

## **Les bonnes pratiques pour favoriser l'activité des insectes pollinisateurs et pour maintenir des ressources alimentaires en dehors des périodes de floraison des cultures mellifères**

- Avant toute prise de décision concernant une éventuelle intervention phytosanitaire, pensez à consulter le bulletin de santé du végétal (BSV) et à évaluer rigoureusement l'état phytosanitaire de la culture.
- Ne laissez jamais d'eau polluée par des substances actives chimiques autour des parcelles ou sur votre exploitation, les abeilles s'abreuvent et collectent plus de 25 litres d'eau par an pour assurer le développement de leur colonie.
- Favorisez la présence des insectes pollinisateurs pour la pollinisation de vos cultures en implantant des espèces mellifères autour de vos parcelles (bandes mellifères le long des cours d'eau et bord de champ, haies mellifères, CIPAN mellifères...). Si vous devez réaliser une intervention, rendez non attractifs pour les abeilles les couverts herbacés et fleuris entre-rangs dans la parcelle à traiter, par exemple en les broyant ou les fauchant en dehors des périodes de butinage.
- Pour ne pas que la flore mellifère devienne un piège pour les pollinisateurs, il est impératif que la dérive des traitements réalisés sur les cultures voisines soit évitée.
- Participez au maintien de l'apiculture sur votre territoire en diversifiant vos cultures à la faveur de rotations longues intégrant des légumineuses ou des oléoprotéagineux.
- Laissez des plantes messicoles s'implanter en bordures et à l'intérieur des champs pour favoriser les espèces végétales nectarifères et pollinifères. Consultez le site Internet : [www.ecophytopic.fr](http://www.ecophytopic.fr)



**N'hésitez pas à échanger avec les apiculteurs qui travaillent autour de vous et adaptez vos pratiques en leur demandant conseil vis-à-vis des abeilles.**

**Pour plus d'informations sur les abeilles et l'apiculture, contactez l'ADA (association de développement apicole) de votre région, le référent apiculture de la chambre régionale d'agriculture ou consultez le site Internet de l'ITSAP-Institut de l'abeille [www.itsap.asso.fr](http://www.itsap.asso.fr)**